



Journal Municipal d'Information • N°210 • Avril-Juin 2019 • [www.beaucamps-ligny.fr](http://www.beaucamps-ligny.fr)

**L'Editorial**

Actualités...

Le Fil Associatif

A Voir / A Venir



## Chers Habitants de Beaucamps-Ligny,

D'ici quelques semaines notre village retrouvera sa tranquillité estivale, temps béni faisant suite aux tensions des examens, aux agendas parentaux chargés, aux orientations nouvelles et ce qui en découle..., temps béni pour le Centre Aéré qui redémarre et pas qu'un peu, puisque cette année les enfants seront accueillis en juillet ET en août !!

Un « break » qui permet de se ressourcer pour aborder la prochaine rentrée au mieux de sa forme !

Car de l'énergie, il en faut ! Et votre municipalité n'en manque pas, soyez en assurés !

► page 2



Je voudrais profiter de cette fin d'année scolaire pour vous donner quelques informations de taille:

- tout d'abord concernant les nuisances de la rue de la Gare, vécues par nombre de riverains dans les suites des travaux de 2017.

Après de nombreux échanges, la Métropole Européenne de Lille accepte de reprendre l'enrobé.

De plus, tout l'axe de la RM7 sera désormais en zone 30 pour les tonnages de plus de 3,5t ( l'arrêté est fait et la mise en service sera effective d'ici peu ). Les vibrations ressenties seront ainsi nettement atténuées.

Concernant cette route, sachez que des réflexions visant à casser les vitesses d'entrées dans le village sont posées pour des travaux inscrits au budget de la MEL 2020-2022.

- certains habitants se sont émus, à juste titre, de la disparition des arbres rue de Fournes.

Comme il était évoqué dans un précédent BM , beaucoup étaient malades, d'autres situés en plein trottoir, d'autres encore aux racines soulevant le revêtement rendaient le cheminement dangereux. Il nous a fallu prendre décision pour respecter l'harmonie sur cet axe, au risque de disproportions inesthétiques.

Il s'avère que les canalisations existantes contraignent les plantations. Nous avons donc pris conseil auprès d'un pépiniériste spécialiste afin de choisir une espèce adaptée. Rien n'est plus terrible que de planter sans prendre en considération la croissance de l'arbre et devoir l'enlever. Nous installerons donc à l'automne les nouveaux spécimens ! Pour cet été, quelques fleurs nous permettront de patienter...

- enfin, je tenais à vous donner des nouvelles de notre dossier sur la vidéo-protection. Ça y est, ce dernier est bouclé et nous attendons confirmation des subventions attendues et lancerons le chantier dans la foulée !

Voilà, je reste à votre disposition pour entendre vos questionnements, vos remarques et suggestions pour que notre village reste le havre si plaisant à retrouver !

Au plaisir de Vous revoir lors de notre « Cérémonie de rentrée » le samedi 7 septembre suivie le dimanche 22 septembre de notre « Fête du village » sur le thème enjoué de l'Eldorado !!

Très bonnes vacances à Vous !

**Catherine Lefebvre**



# Hauts De France PROPRES

Comme l'an dernier, la commune a répondu favorablement à la journée des Hauts de France Propres, impulsée par la Région et les Fédérations de chasseurs et de pêcheurs.

Samedi 23 mars, dès 9h, une quinzaine de Beaucampoises, équipées de gilets ou chasubles, de gants et de sacs poubelles, se sont répartis les rues, chemins piétonniers et parkings de notre commune.

20 sacs ont été remplis pour un poids total estimé à 120 kg.

Les employés municipaux ont récupéré ces sacs dès le lundi matin ; ils ont trié et réparti leur contenu dans les poubelles respectives. Les résultats de l'opération ont été transmis aux organisateurs via leur site internet.



Emile ROSE

## PLAN CLIMAT AIR ENERGIE TERRITORIAL



**Mercredi 13 mars, à 18h, la MEL a organisé, à la salle des fêtes, un rendez-vous Café Citoyen, durant lequel, le public était invité à s'exprimer sur différents sujets autour d'un café.**

Monsieur Grégory DERVILLE, maître de conférences en Science Politique à l'Université de LILLE, était chargé, en compagnie de Catherine LEFEBVRE,

d'animer cette réunion qui n'a attiré qu'une quarantaine de personnes.

Les sujets abordés étaient :

- Le changement climatique

- L'augmentation des émissions de gaz à effet de serre
- L'empreinte carbone
- Le pic pétrolier (peak oil)
- La permaculture a été largement évoquée dans le domaine de l'agriculture biologique, les circuits courts et le réemploi des déchets.

ER



## CHATS ERRANTS : NE LES NOURRISSEZ PAS !

**Même si vous avez le cœur tendre et que la vue d'un animal trop maigre vous désole, sachez qu'il n'est pas permis de nourrir les chats errants.**

Voici ce que dit la loi : (article 26 du Règlement Sanitaire Départemental) : **Il est interdit d'attirer systématiquement ou de façon habituelle des animaux, notamment les pigeons et les chats, quand cette pratique est une cause d'insalubrité ou de gêne pour le voisinage. La même interdiction est applicable aux voies privées, cours ou autres parties d'un immeuble lorsque cette pratique risque de constituer une gêne pour le voisinage.**

**Qu'en penser ?** Il peut être très difficile de résister à l'envie de nourrir un chat qui vous fait les yeux doux, mais si vous n'avez pas l'intention de l'adopter, **ce n'est pas dans l'intérêt de l'animal.**

**Que risque-t-il de se passer ?** Si vous nourrissez les chats, ils continueront à revenir chez vous et vous encouragerez une explosion

de leur nombre. Pourquoi ? Parce que les femelles choisiront de venir mettre au monde leurs petits chez vous puisqu'ils y seront en sécurité et nourris. Pourquoi chercher ailleurs ? Ils resteront sur place. Or, en moyenne, une chatte errante a environ 2 portées par an qui donneront à chaque fois 3 ou 4 bébés, capables eux-mêmes de se reproduire dès 4 mois !!! En l'espace de 2 à 3 ans, vous serez littéralement débordés par le nombre.

**Le risque**, outre le fait que vos frais de nourriture augmenteront considérablement, est que la prolifération de ces chats finisse par **causer des nuisances au voisinage** en termes d'odeur (l'urine des mâles non castrés empestent et ils marquent leur territoire), de bruit lors des bagarres et des accouplements, de détérioration (poubelles renversées) et d'hygiène (mar-

quage du territoire par les excréments, volontairement non ensevelis). Bref, il est très probable que les voisins humains de cette colonie hors-contrôle finissent par être exaspérés et demandent l'intervention de la **fourrière**. Et là, tous les chats errants seront **euthanasiés** car un chat errant est un chat sauvage et qu'un chat sauvage n'est pas adoptable.

**Alors, que faire en présence de chats errants ?**

Cherchez leur propriétaire, parlez à vos voisins pour savoir s'ils leur donnent à manger. Discutez-en avec eux. Et, toute considération légale mise à part, si vous choisissez de nourrir des chats errants, il faut commencer par les faire **stériliser**, afin d'empêcher leur prolifération.

**En conclusion**, si vous nourrissez des chats errants, votre générosité pourrait bien avoir l'effet inverse et se retourner contre vous et surtout contre eux ! Cela mérite bien réflexion, non ?

*Véronique Tourbier*



# 38<sup>ème</sup> EDITION DE LA COURSE CYCLISTE " À travers les Hauts de France "

**Samedi 25 mai, entre 12h et 13h15**, à l'occasion de la 2<sup>ème</sup> étape de cette course cycliste, 120 jeunes coureurs, de haut niveau européen ont traversé les rues de LIGNY, de l'EGLISE et de FOURNES.

Ils sont partis de SECLIN pour arriver à BONNINGUES LES CALAIS sur une distance de 200 km.

Précédés par une courte caravane publicitaire, 3 échappés avaient déjà près de 7mn d'avance sur un peloton groupé, très bien encadré par les motards de l'escorte présidentielle de la Garde Républicaine, habitués à sécuriser ce type de course. Elle s'est disputée en 3 étapes et était organisée par CLOVIS SPORT ORGANISATION, selon un calendrier EUROPE TOUR UC.

ER



## TRANCHE DE VIE

### À NOS CONCITOYENS REGRETTÉS:

Monsieur  
**René CHAVATTE**,  
décédé le 08/05/2019

### BIENVENUE À:

**Lael GODDE**,  
née le 30/03/2019,  
rue de l'église

### UNION:

**DECREME Vianney** et **BLANQUART Caroline**,  
le 20 avril  
**FRANCOIS Augustin** et **GABET Charline**,  
le 27 avril  
**NONQUE Ferdinand** et **KOUASSI Amino  
Florence**, le 08 juin  
**SEGUIN Antoine** et **CUCHEVAL Mélanie**,  
le 8 juin

# CONFÉRENCE NUTRITION



En janvier dernier, lors d'une conférence 5 à 7 à l'institut Pasteur de Lille, le Dr Jean-Michel Lecerf, médecin spécialisé en endocrinologie et maladies métaboliques, nutritionniste, chef du Service de nutrition de l'Institut nous présentait, avec l'humour habituel qui le caractérise (il a commencé sa présentation en patois Ch'ti), quels étaient les besoins essentiels de notre cerveau (et pourquoi) et passait en revue une belle panoplie d'aliments qui permettent de les assurer.

Avant tout autre chose, pas question pour le Dr Lecerf, d'apporter un discours moralisateur ou culpabilisant... **Mangez du sucre et du gras...** Oui, vous avez bien lu ! Si vous aimez, c'est que votre cerveau en a besoin, car c'est un organe exigeant à entretenir. Et puis manger doit rester un plaisir, mais bien sûr, il ne faut pas abuser et ce sont les excès auxquels il faut faire la chasse ! Visiblement les régimes amaigrissants, ne font pas partie de ses conseils. Expliquer le fonctionnement des cellules cérébrales, étudier les sucres, les lipides, les protéines, les vitamines, les oligo-éléments, prôner l'allaitement maternel et le chocolat sans excès, réhabiliter le plaisir de manger, déculpabiliser ses faiblesses, abattre quelques mythes mais aussi avouer avec une grande humilité tout ce qu'on ne connaît pas encore... voilà en quoi consistait la soirée !

## Les capacités intellectuelles seraient dans l'assiette ?

Certes, il y a des aliments riches en molécules essentielles... mais JM Lecerf aime à rappeler que ce n'est qu'un élément du puzzle pour construire une intelligence car les capacités intellectuelles sont liées à beaucoup d'autres facteurs, tels que l'hérédité, l'éducation, la stimulation, l'entraînement et l'activité sportive... Alors à moins de fortes carences, non, tout n'est pas lié à notre assiette !

## Manger du sucre : une envie dictée par notre cerveau

Le cerveau correspond à 2 % du poids du corps mais il consomme 20 % de l'énergie absorbée et le glucose en est le carburant privilégié avec une consommation comprise entre 120 et 140 g par jour. Sachant qu'aucune réserve n'est disponible au sein même du cerveau, c'est le sang qui doit assurer l'apport.

Alors il faut anticiper par l'ingestion de sucres lents c'est-à-dire des aliments contenant par exemple de l'amidon (pain), un polysaccharide, un sucre complexe composé d'unités glucose mises bout à bout : c'est en fait la réserve de sucres que se constituent les plantes dans leurs tubercules (pommes de terre) ou leurs graines (céréales). Les longues chaînes au cours de la digestion libèrent peu à peu leurs unités « glucose » pour alimenter le cerveau.

Toute hypoglycémie, est très mal vécue pour nos neurones ! Et notre performance cérébrale chute un peu. Heureusement, notre organisme dispose de quelques solutions pour transitoirement pallier le manque de glucose : des réserves de sucre dans le foie ou dans le tissu adipeux sont alors attaquées.

En cas de jeûne, le foie libère des corps cétoniques utilisés comme source d'énergie. Mais le Dr Lecerf met en garde contre le jeûne, tout comme le régime cétogène qui risque d'amener de graves carences.

## Le cerveau a besoin de graisses

Le cerveau, a besoin de graisses car, c'est l'un des organes les plus « gras » de notre organisme : les lipides représentent 55% de son poids et sont présents notamment dans les membranes des neurones, les synapses, la gaine de myéline qui booste la communication entre neurones.

Pour fabriquer tout cela (ce qui se produit notamment lorsque l'embryon se forme, que le cerveau de fœtus puis de l'enfant se développe) ou activer la plasticité cérébrale (adolescence ou après un AVC), il faut bien sûr de la matière première. Le cholestérol est donc primordial. Mais il faut avant tout qu'il soit bien distribué. Et l'alimentation ne nous en apporte que 20 % donc il faut arrêter de cristalliser nos peurs sur cette molécule : elle est bénéfique pour notre cerveau même si un avis médical d'un professionnel avisé et bien informé reste de mise pour toute question liée à une hypercholestérolémie.

## Cap sur les oméga 3

Plus la molécule est insaturée (elle possède des liaisons doubles entre les atomes de carbone), plus la membrane dans laquelle elle s'intègre est souple et flexible.

En effet, des membranes biologiques constituées d'acides gras saturés sont beaucoup plus rigides et moins perméables que des membranes constituées de molécules polyinsaturées.

Cette souplesse est importante car il en va de la malléabilité des membranes des cellules d'où une meilleure communication entre les neurones et donc de meilleures performances cognitives. Plusieurs études ont montré un lien entre des apports insuffisants en ces oméga-3 et la maladie d'Alzheimer, la DMLA et le déclin cognitif.



**Pour en savoir plus :**  
A retrouver en intégralité  
sur <http://lemondeetnous.cafe-sciences.org/>  
(mars 2019)

**Pascale Baugé**

Les derniers mois de grossesse et les premières années de vie sont primordiaux, il en va du développement du système nerveux central et de la vision ! Les prématurés sont donc particulièrement vulnérables puisque les dépôts se font dans les derniers mois de grossesse.

Le Dr Lecerf rappelle toute l'importance de l'allaitement maternel, car le lait maternel est riche en oméga 3.

## Un livre pour résumer tout cela et aller plus loin

Vous avez peut-être envie d'aller plus loin afin d'avoir une vision raisonnée, rationnelle et argumentée des choses dans le domaine de la nutrition, une aide pour démêler le vrai du faux ?





# ONL

Mercredi 24 avril la salle des sport de notre petit village s'est transformée en auditorium pour la venue de l'orchestre national de Lille.



Nous avons été subjugués par tous ces beaux instruments : flûtes, hautbois, clarinettes, bassons, cors, trompettes, timbales.

Quelle belle démarche de nous faire découvrir ces instruments de façon aussi proche!!

Nous avons pu nous intégrer à

leur vibration et vivre avec eux ce grand moment.

Le jeune chef d'orchestre, 27 ans, nous a expliqué l'œuvre et le parcours de Johannes Brahms . Par ces explications, il nous a éclairés sur ce qui a motivé Brahms à écrire cette œuvre.

Nous avons aussi été charmés par Ayako Tanaka violoncelliste soliste et sa parfaite maîtrise de l'instrument (qui date de 1628)

Remercions la MEL de rendre la culture accessible dans nos villages.

**Isabelle Blanquart**







Le règlement européen 2016/679 relatif à la protection des personnes physiques à l'égard des données à caractère personnel (RGPD), qui constitue le nouveau cadre général de la protection des données, est directement applicable depuis le 25 mai 2018 et concerne l'ensemble des collectivités territoriales. Dans le cadre de son schéma de mutualisation, la MEL a créé un service unifié ayant pour objectif d'as-

sumer en commun les charges et les obligations liées au traitement des données à caractère personnel. Une délibération du conseil municipal et une convention ont donc été signées avec la MEL. Dès septembre, une déléguée à la protection des données personnelles assurera le lien avec la commune pour la 1ère phase de diagnostic. Plus tard, une 2ème phase concernera l'écriture des procédures. **ER**

# Les Nouvelles du Tulipier

L'année 2018 s'est achevée par le spectacle de Noël sur le thème de la tolérance et la différence.

Des chants et des poésies ont ponctué le spectacle qui s'est achevé par une pièce de théâtre présentée par le cycle 3.

Les enfants ont chanté à l'unisson sur des chants de Noël invitant vocalement leurs parents à les rejoindre!



**Janvier 2019** a accueilli rois et reines à l'école du Tulipier. Chaque classe a préparé ses galettes et c'est ensemble que nous les avons savourées.



## Février 2019

La musique classique s'est invitée à l'école grâce à l'APE par l'accueil du groupe Bacorde, un duo de violoniste et violoncelliste : présentation des instruments et découverte de quelques grandes œuvres classiques.

## Mars 2019

Après cette interlude musical, d'étranges enquêteurs ont missionné les élèves de madame Lemiegre et madame Deroubaix. Les énigmes ont permis de réinvestir leurs connaissances pour obtenir des indices leur permettant de créer un balai du printemps que nous avons présenté lors du marché de printemps. Puis les enfants se sont affrontés lors de défis sportifs. Enfin, les enfants de Mme Delattre nous ont rejoints pour la dernière partie du carnaval : équipes multi-âges et ateliers différenciés par des jeux (arts visuels, jeux mathématiques...) Enfin le goûter a régalé petits et grands tous ravis de cette journée exceptionnelle.



## 21 mars 2019

Les enfants ont été sensibilisés par la journée mondiale de la trisomie 21 et du droit à la différence. Chaque enfant des classes de CP au CM2 a été invité à porter des chaussettes dépareillées. Les enfants se sont tous retrouvés dans le hall de l'école. Des échanges enrichissants et bienveillants sont nés suite à la lecture de l'album : « un petit frère pas comme les autres »







### Avril 2019

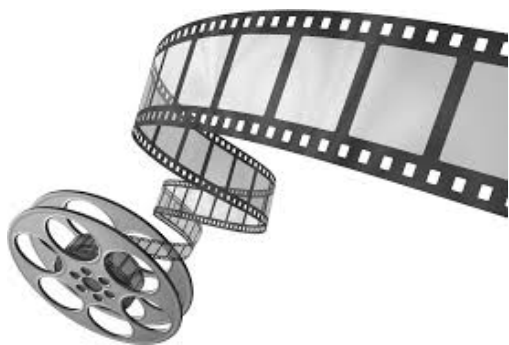
Des clowns sont venus amuser les enfants de maternelle. Le hall fut transformé en un drôle de chapeau. Et c'est le 5 avril, que les balais du printemps furent installés à l'occasion du marché. Les enfants de CP au CM2 ont accueilli les parents par des chants en français et en anglais sur le thème du printemps. Ce fut une première qui sera reconduite l'année prochaine. A cette occasion, les enfants ont exposé leurs objets fabriqués en classe.

### Mai 2019

Le mardi 21 mai, toutes les classes se sont rendues à Ruisseauville à la ferme « à petits pas »



Journée ponctuée par des ateliers (poteries, jardin des merveilles, la maison écologique) dans un cadre somptueux. Que la municipalité et l'APE soient remerciées pour le financement de cette sortie.



La fin d'année approchant un spectacle à la hauteur des efforts des enfants se prépare sur le thème des musiques de films. Les enfants du CP au CM2 ont pu bénéficier des cours de Florent Coqueret, danseur et chorégraphe. Ce projet pédagogique a pu être soutenu financièrement par l'APE.

## VENEZ NOMBREUX, VOUS SEREZ ÉPOUSTOUFLÉS !

## F-I,FI,N-I,NI, C'EST FINI !

Cela ne vous aura pas échappé : sur le parking André Courtois, le dernier candélabre a enfin été placé pour parfaire l'unité de l'axe des rues de la Gare et de Fournes. Il remplace 2 anciens luminaires-boules et s'installe en symétrie de celui posé sur le parking jouxtant le 1 rue de Fournes.

Beaucoup mieux, non ?

C.L

L'année se termine, alors n'hésitez pas à rejoindre notre école et notre équipe dynamique composée de : Mme Delattre et Mme Liégeois, au cycle 1, Mme Lemiegre enseignante de cycle 2 et directrice et Mme Deroubaix, enseignante de cycle 3.

**Les inscriptions sont toujours  
ouvertes des TPS au CM2 !**

**tel.: 03.20.50.32.24**

**Mme Lemiegre et  
Mme Deroubaix**

## NOUVELLE ARMOIRE

Vous l'avez sûrement remarquée : une nouvelle armoire s'est installée rue de l'église ! Elle représente les prémises de la mise en place de la Fibre Optique ! Bon, c'est un début, et il nous faudra encore patienter quand même; mais, on avance !!

C.L



## TROC PLANTES DES WEPPEES 2019

### Déjà la 6ème édition !

Hercule ed' Beaucamps n'en revient pas : malgré le temps très mitigé et venteux, les jardiniers sont

toujours motivés pour le troc de plantes des Weppees !

Cette année, c'est Don qui nous recevait, et nous avons pu échanger des

plantes vivaces, des plants ou des graines pour le potager, et même des livres ou des œufs d'oies !

Mais aussi et surtout, des conseils et un vrai mo-

ment de sympathie resenti et partagé par tous... Alors maintenant, tous au jardin... et à l'année prochaine !

VT



<https://www.lillemetropole.fr/fr/actualites/tas-ton-pass>

Si tu as 16 ou 17 ans, tu vas aimer le Summer Pass : il te permettra d'accéder gratuitement, tout l'été, aux

équipements sportifs et culturels de la MEL, ainsi qu'aux Espaces Naturels Métropolitains.

Petite nouveauté cette année : le Pass intègrera une C'ART et des titres de transport !



## ESPACES VERTS : QUOI DE NEUF ?

Depuis janvier 2017, il est interdit aux communes d'utiliser des désherbants et des pesticides dans nos espaces verts. D'un côté, c'est un bien certain pour notre environnement. Mais d'un autre côté, aucune solution de rechange, aucun moyen supplémentaire ne nous a été accordé pour gérer cet état de fait.

Or, malgré toute notre bonne

volonté, il faut nous battre non seulement contre les mauvaises herbes, mais aussi contre les plaintes de certains Beaucampois concernant le mauvais entretien des espaces verts.

### Petites précisions pour mieux comprendre ...

Nous avons mis en place des **mesures préventives** :

- **Paillage** de tous nos parterres pour diminuer les arrosages et la surface d'occupation des "mauvaises herbes". Nous récupérons pour cela le maximum de broyats de nos arbustes et de nos tontes de pelouses.

- Autre solution : nous plantons des **végétaux couvre-sols** comme le géranium vivace, le lierre ou la pervenche.



Nous avons aussi pris la décision de repenser certains espaces comme :

- Les **parterres** de la commune ont été garnis, non plus de plantes annuelles, mais de vivaces, pour une installation plus pérenne et moins coûteuse à long terme. Par exemple, le parterre Diogène, celui de l'école, les murs du cimetière et les entrées du village.



- Les **haies** de berbérís : installées un peu partout dans la commune, ces arbustes rouges et épineux, étaient conçus au départ (il y a bien longtemps...) pour borner les parterres et empêcher le franchissement. Or

ces haies sont devenues difficiles à gérer : les tailles doivent être fréquentes si on veut un rendu soigné, elles sont envahies de liserons et blessent les mains de ceux qui les entretiennent. Nous avons donc décidé

de les éliminer progressivement. Celle du parterre Diogène, qui borde le grand parking en face de l'institution Ste-Marie, va être remplacée par des ganivelles (petites barrières en noisetier).

De même, une vieille haie de troènes, rue de la gare, a été remplacée par une charmille, ne nécessitant plus que 2 tailles par an au lieu de 6 !



- Le rond-point : les cornouillers ont été retaillés et les arbustes envahissant le pourtour ont été supprimés. Nous avons planté un amélanchier pour une note verticale et fleurie, et le sol a été planté de couvre-sols : lierre rampant au nord, géraniums vivaces au sud, et petites pervenches blanches sur le reste. Ainsi, dès qu'elles seront bien installées, plus de place pour les indésirables pissenlits et orties !



C'est dans la même perspective que nous avons ainsi aménagé il y a 2 ans le petit parterre à droite de la salle des fêtes. Pour mémoire, nous y avions auparavant un espace de pelouse et de rosiers.

Constatez la différence... et ceci allège considérablement le travail d'entretien !

Alors, bien sûr, rien n'est pas parfait et tout ne se fait pas en un jour !

De plus, nous avons eu dernièrement à subir l'absence accidentelle de deux de nos employés : blessure de l'un, et déplacement de l'autre pour pourvoir à d'autres

urgences à l'école communale.

Et ceci en période de pleine expansion des pelouses, des haies...et des mauvaises herbes !

Dans ces cas-là, il faut mettre les bouchées doubles pour rattraper le retard dès que possible ! Soyez sûrs que nous l'assurons.

Nous espérons que ces quelques précisions feront évoluer vos regards sur nos espaces verts et que, lors de vos déplacements dans le village, vous comprendrez mieux et excuserez peut-être la présence de quelques pissenlits !

**VT**





# Tracteurs en Weppes

C'est sous la météo mitigée des 13 et 14 avril derniers que s'est déroulée la traditionnelle fête du printemps de l'association Tracteurs en Weppes. L'occasion pour ces passionnés de belles mécaniques de mettre à l'honneur les tracteurs venus des pays de l'est. Ils nous

ont alors fait découvrir les légendaires tracteurs Zetor tchèques ou Ursus Polonais. Des machines simples, robustes et bon marché.

Cette année, l'accent a aussi été porté sur la roue, de son invention au IVème millénaire avant JC à l'utilisation actuelle de celle-ci. Cette animation nous a permis d'en savoir plus sur cet objet qui a révolutionné la mécanisation en agriculture.

A noter, parmi les nombreux stands de vente de produits locaux, la famille Motte était venue présenter sa nouvelle Bière blonde « La René ». Une délicieuse bière légère que l'on peut découvrir chez de nombreux cavistes de



la région.

Grace à cette exposition, les collectionneurs de Tracteurs en Weppes ont, une fois de plus, fait renouer les spectateurs avec les racines agricoles que nous avons tous.

*Kilien Beharel*



## CLUB DES AÎNÉS

Le Club Renaissance vous invite à vous joindre à ses activités:

### Tous les jeudis

Accueil de 14 à 17H. Un moment de convivialité autour d'un café, d'un thé ou d'une tisane.

**Jeux de cartes, de société** à partir de 14H

**Atelier mémoire** le 3ème mardi de chaque mois à 14H30

Concours de belote le **20 septembre 2019**

Loto le **12 octobre**

Repas de Noël courant **décembre**



C'est avec plaisir que nous vous attendons.  
Cotisation annuelle de 22€ (1 ou 2 essais gratuits)

## LE CLUB RENAISSANCE

## A BEUCAMPS-LIGNY

<b>Du 8 juillet au 30 août 2019</b>	Centre aéré
<b>13 juillet 2019</b> , Samedi	Fête du 14 juillet par le comité des Fêtes
<b>2 septembre 2019</b> , Lundi	Reprise des cours
<b>7 septembre 2019</b> , Samedi	Pot de rentrée et Moules Frites
<b>22 septembre</b> , Dimanche	<b>SAVE THE DATE:</b> Fête du village

## DANS LES WEPPEES

<b>7 juillet 2019</b> , Dimanche	Foulées des Weppes - RDV salle du Temps libre à FROMELLES (Mairie Fromelles : 03 20 50 20 43)
----------------------------------	---

### En 2012, l'UNESCO a reconnu le Bassin minier Nord-Pas de Calais comme site du patrimoine mondial.

Pour fêter ce 7e anniversaire, tous les Nordistes sont invités, du 28 au 30 juin 2019, à découvrir ou redécouvrir ce territoire plein de richesses. Visites, animations, spectacles, expositions mettront à l'honneur le patrimoine et l'histoire de la mine ! Plus d'infos sur [www.bassinminierenfete.fr](http://www.bassinminierenfete.fr)

Pour en savoir plus sur l'inscription du Bassin minier au Patrimoine mondial de l'UNESCO, rendez-vous sur [www.bassinminier-patrimoine-mondial.org](http://www.bassinminier-patrimoine-mondial.org)

du vendredi 28 au dimanche 30 Juin 2019  
**LE BASSIN MINIER FÊTE  
 LE PATRIMOINE MONDIAL !**

## Journal municipal de Beaucamps-Ligny

**Directrice de la publication:** Catherine LEFEBVRE

**Rédaction:** Comité de rédaction (ER, IB, CL, FF)

Le P'tit Journal de Beaucamps-Ligny N°210

Diffusion gratuite - IPNS -

**Conception:** DOLIA Solution / Fabrice FLAVIGNY

**Ayez le bon réflexe :** consultez l'affichage municipal et notre site [www.beaucamps-ligny.fr](http://www.beaucamps-ligny.fr)



**Mairie:** 2 rue de Fournes, 59134 Beaucamps-Ligny

**Horaires:** Lundi - Mercredi - Vendredi - Samedi de 9h à 12h

**Tél:** 03.20.50.34.60

**Fax:** 03.20.50.64.53

**Mail:** [mairie.beaucamps.ligny@wanadoo.fr](mailto:mairie.beaucamps.ligny@wanadoo.fr)